

26-03-05

Beslutsunderlag för att tillgodose lokalbehov för anpassad grundskola.

Bakgrund

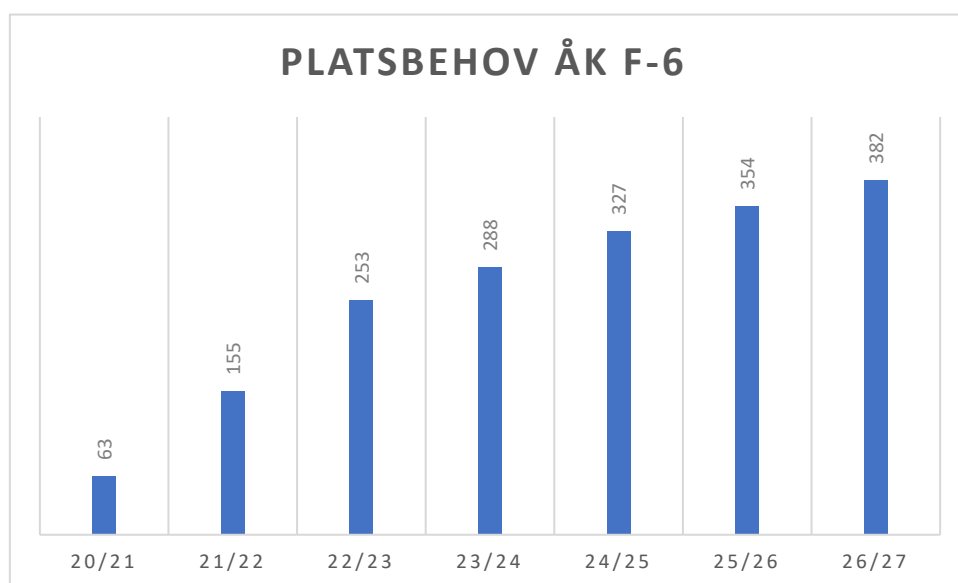
I januari 2020 fick Habo kommun besked från Jönköpings kommun att från och med höstterminen 2023 kunde de inte längre ta emot elever i anpassad grundskola. Fram till dess hade Habo köpt utbildningsplatser för de elever som hade rätt till anpassad grundskola.

Under denna period rådde en stor befolkningsökning i Habo kommun. Framförallt saknades platser i årskurs F-6. Under ett antal år hade moduler löst platsbristen. Redan 2016 hade barn- och utbildningsförvaltningen meddelat att en ny skola behöver byggas. I januari 2020 var projektet med Kärnekullaskolan och Kärnekulla förskola igång med planerad invigning augusti 2023.

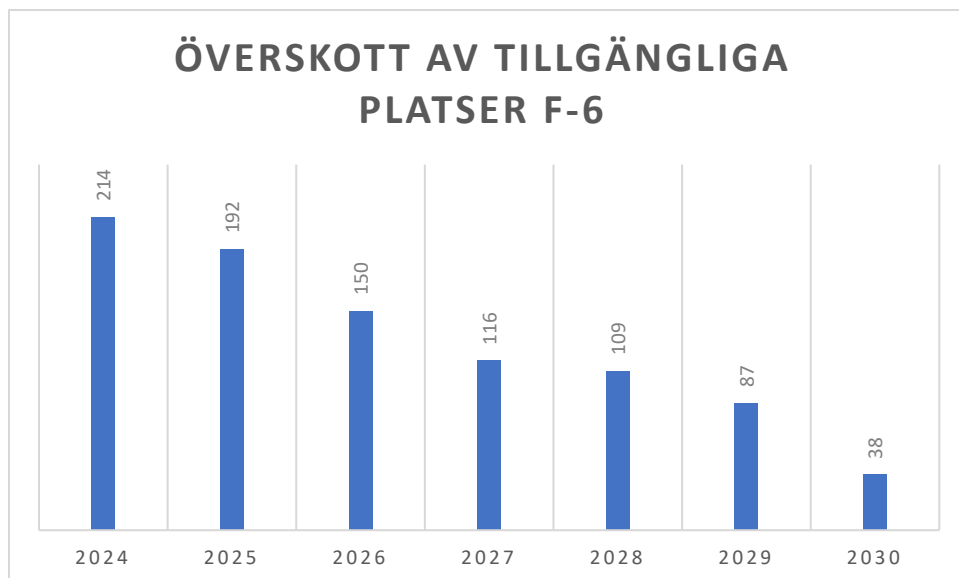
Befolkningsprognosen 2020 och 2023 visade att efter Kärnekullaskolans start skulle det redan 2027-2028 behövas fler platser i F-6.

Med tanke på att tiden var knapp gällande start av anpassad grundskola i Habo och nybyggnation av ytterligare F-6 skola inom en snar framtid beslutades att anpassad grundskola skulle starta i en modullösning.

Den framtida planen var att anpassad grundskola skulle starta höstterminen 2022 för att sedan 2023 kunna erbjuda alla elever som gick i Jönköping kunna flytta över till Habo. Modullösningen var en tillfällig lösning och att en permanent anpassad grundskola skulle ske i samband med nybyggnation av F-6 skola.



Tabell 1: Tabellen visar platsbehoven för årskurs F-6 i januari 2020. Prognos januari 2020.



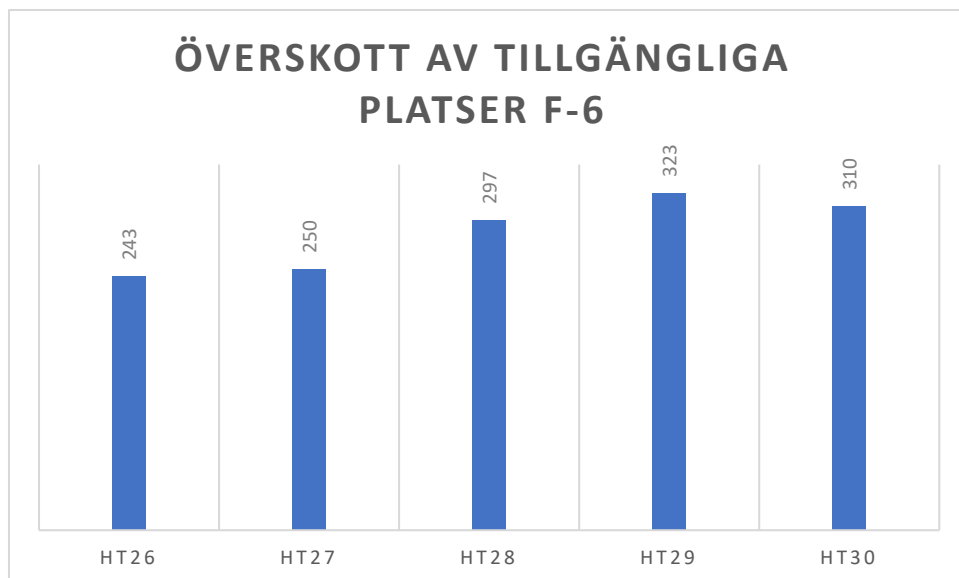
Tabell 2: Tabellen visar överskott av tillgängliga plaster för årskurs F-6 i september 2023. Kärnekullaskolan invigdes augusti 2023 med kapacitet för 350 elever. En utökning av elevplatser behöver ske från höstterminen 2027. Prognos september 2023.

Nuläge

Sedan september 2023 har vår befolkningsprognos förändrats drastiskt. Oroligheter i världen och lågkonjunktur har gjort att den stigande befolkningsökningen i Habo har avstannat. Flera planerade bostadsområden har skjutits fram i tiden.

Bakgrunden till den starka inbromsningen i befolkningsutvecklingen i Habo beror inte enbart på framflyttade byggnationer. De låga födelsetalen är också en viktig parameter som påverka befolkningsökningen. Barnafödandet har under de fyra senaste åren minskat i Sverige. Antalet nyfödda i januari 2024 var det lägsta i Sverige sedan 2002. Detta gör att alla kommuner ser över sina lokaler för att minska antalet tomma platser.

Den senaste prognosen från augusti 2025 visar på att behov av en ny F-6 skola inte behövs förrän efter 2030.



Tabell 3: Tabellen visar överskottet av tillgängliga platser i augusti 2025. Prognos augusti 2025.

Anpassad grundskola

Den anpassade grundskolan i Habo startade höstterminen 2022. Från start var det 10 elever men redan läsåret efter var antalet 20. Idag så är 38 elever inskrivna i den anpassade grundskolan och personalantalet är 30. Vi ser också att elevantalet kommer att öka och att den modullösning som i dag finns inte kommer att räcka till för verksamheten.

Eftersom tanken att permanenta den anpassade skolan i den tilltänkta nybyggnationen (F-6) inte längre är aktuell presenteras i denna utredning hur befintliga skollokaler kan användas.

Alternativ 1

Kråkerydsskolan alternativt Bränningseskolan blir anpassad grundskola

Kråkerydsskolan och Bränningseskolan är idag enparallella F-6 skolor med kapacitet på 175 elever. Skolorna byggdes på 1980-talet respektive 1970-tal och har en stora skolgård med skogsinslag.

Detta förslag skulle innebära att den anpassade grundskolan tar över hela skolan med sin verksamhet. Denna förändring kan ske på två vis (a och b nedan). Flytta alla elever till andra skolor i och med ett nytt läsår. Alternativet är att den anpassade grundskolan succesivt flyttar in i Kråkerydsskolan alternativt Bränningseskolan utan att befintliga elever flyttar.

a) Kråkerydsskolan alternativt Bränningseskolan läggs ned vid ny läsårsstart.

De elever som går på Kråkerydsskolan alternativt Bränningseskolan flyttar till Alléskolan. Alléskolan kommer under fem läsår behöva 4-5 klassrum i form av modullösning för att klara det ökade elevantalet.

De positiva konsekvenserna blir:

- Anpassad grundskola får ändamålsenliga lokaler och skolgård.
- Ökad möjlighet till samverkan med övriga kommunala verksamheter (Kråkan).

De negativa konsekvenserna blir:

- Längre skolväg, flertalet elever behöver skolskjuts till Alléskolan då avståndet är för långt.
- Höga investeringskostnader och ökade driftkostnader då befintliga lokaler är större än behovet. Båda skolornas nettoarea är ca 2500 m²
- Minskad geografisk spridning av grundskolor i kommunen.
- Befintlig elevorganisation och personalorganisation bryts.

b) Successiv inflyttning av anpassad grundskola till Kråkerydsskolan alternativt Bränningseskolan.

Anpassad grundskola flyttar in i moduler på Kråkerydsskolans alternativt Bränningseskolans skolområde. Grundskolan kommer inte fyllas på med nya förskolklasser. Moduler kommer behövas under övergångsperiod (4-5 år). De elever som var tänkt att gå på Kråkerydsskolan alternativt Bränningseskolan hänvisas till Alléskolan.

De positiva konsekvenserna blir:

- Successiv etablering i en trygg och känd miljö.
- Ingen stor flytt för elever eller personal.
- Möjlighet att anpassa lokaler i takt med behov.

De negativa konsekvenserna blir:

- Längre skolväg, flertalet elever behöver skolskjuts till Alléskolan då avståndet är för långt.
- Höga investeringskostnader och ökade driftkostnader då befintliga lokaler är större än behovet. Båda skolornas nettoarea är ca 2500 m²
- En successiv nedläggning av Kråkerydsskolan alternativt Bränningseskolan som grundskola är organisatoriskt och ekonomiskt svårt (fåtal klasser de sista läsåren).
- Anpassad skola hamnar isolerat.
- Minskad geografisk spridning av grundskolor i kommunen.
- Befintlig elevorganisation och personalorganisation bryts.
- Omfattande modullösning för att klara den anpassade grundskolans lokalbehov.

Alternativ 2

Alléskolan blir tvåparallellig skola. Anpassad grundskola flyttar till Alléskolan och delar lokaler med grundskolan.

Alléskolan är idag en treparallellig F-6 skola med kapacitet på 525 elever. Skolan invigdes 2010 och har en stor skolgård och är centralt belägen i tätorten. På grund av det vikande elevunderlaget så visar prognosen framåt att Alléskolans elevunderlag kommer täcka en tvåparallell.

Detta förslag innebär att Alléskolan succesivt blir en tvåparallellig F 6 skola med integrerad anpassad grundskola. Skolan har redan från höstterminen 2026 gått ned från 75 förskoleklasser till 50 på grund av vikande elevunderlag. Detta skulle frigöra klassrum till anpassad grundskola. En modullösning för att klara övergångsperioden behövs i tre läsårs. Från och med läsåret 2027-2028 kommer all verksamhet gällande anpassad grundskola bedrivas på Alléskolan.

De positiva konsekvenserna blir:

- Inga grundskoleelever behöver byta skola.
- Anpassad grundskola får ändamålsenliga lokaler och skolgård.
- Den anpassade grundskolan blir en naturlig del i övrig grundskoleverksamhet.
- En fortsatt geografisk spridning av grundskolor i tätorten.
- Befintlig elevorganisation och personalorganisation på övriga grundskolor blir intakta.

De negativa konsekvenserna blir:

- Två skolenheter som delar samma lokaler ställer stora krav på planering och organisation.
- Risk för ökad lokalbelastning under övergångsperioden.

Ekonomi

Att bygga nya lokaler idag är kostsamt. Idag ligger kostnaderna runt 35-40 tkr per kvadratmeter. Eftersom utredningen har sett över det befintliga lokalinnehavet så kommer kostnader att innefatta anpassningar och modullösningar (för en övergångsperiod).

Förslag 1:

Modullösningar blir aktuellt oavsett vilken väg man väljer ifall Kråkerydsskolan alternativt Bränningskolan blir anpassad grundskola.

Kostnader:

Etablering av moduler	1,5 miljoner
Hyreskostnader moduler	47-50 tkr/mån
Anpassningar	1 250 000 kr
Skolgårdsanpassning	250 000 kr

Förslag 2:

Ifall Alléskolan skall bli en tvåparallell grundskola kommer modullösningar behövas i tre år. Anpassningar kommer behöva göras dock inte i samma omfattning som i förslag 1. Behovet av extra lokaler (moduler) blir mindre samt under kortare tid (3 år) med förslag 2.

Kostnader:

Etablering av moduler	1,5 miljoner
Hyreskostnader moduler	47-50 tkr/mån
Anpassningar	900 000 kr
Skolgårdsanpassning	250 000 kr

Alléskolan har idag en nettoarea på 6569 m². Kärnekullskolan som är en tvåparallell F-6 skola har en nettoarea på 5726 m². Detta skulle innebära att den anpassade grundskolan gör anspråk på 843 m².

Idag har den anpassade grundskolan 688 m² vilket innebär att lokalytan endast öka med 155 m² men det som idag är personalyta i form av administration och personalrum i modulerna kommer finnas i befintliga lokaler på Alléskolan. I det första lokalutkast som tagits fram så kommer den anpassade grundskolan förfoga 1000 m² elevyta.

Sammanfattning och slutsats av utredningen

Utredning visar att göra Alléskolan till tvåparallell grundskola och möjliggör för anpassad grundskola flytta in i Alléskolans lokaler är en bra lösning för att ge den anpassade grundskolan en permanent plats. Det går också i linje med de tankar som fanns 2020. En anpassad grundskola skulle ingå i en nybyggnation av F-6 skola. Resultatet blir det samma med den skillnad att det sker i befintliga lokaler.

Kommunikationsplan

- 260206 Möte med Mona Netterström (rektor, anpassad grundskola), Karin Norman (rektor, Alléskolan), Emma Davidsson (tf rektor Alléskolan), Robert Sjödelius och Per Sandberg.
- 260303 Förslaget presenteras för presidiet.
- 260304 Riskbedömning med huvudskyddsombud.
- 260305 Information till vårdnadshavare i anpassad grundskola samt personal på anpassad grundskola och Alléskolan.
- 260316 Möte med vårdnadshavare på anpassad grundskola.
- 260317 Beslut i nämnden.
- 260323 Information till personal på Ängens anpassade grundskola.
- 260325 Information till personal på Alléskolan.

Plan för övergång

Läsåret 27/28

Anpassad grundskola flyttas till Alléskolan. Dock kan ämneselever årskurs 7-9 med fördel vara integrerad på Hagabodaskolan.

Modullösningar behövs på Alléskolan i en övergångsperiod.

Läsåret 28/29 – 29/30

Succesiv inflyttning från moduler till Alléskolan.

Läsåret 30/31

Modullösningen avvecklas på Alléskolan.

Riskbedömning

Se bilaga 1

Grovskiss gällande lokalanvändning

Se bilaga 2

Per Sandberg

Bitr. utbildningschef

Bilaga 1



Anpassad grundskola flyttar till Alléskolan från Höstterminen 2027

	Klassning av risk	Behov av åtgärd
R1	LITEN RISK	Ej behov av åtgärd
R2	VISS RISK	Åtgärd inom rimlig tid
R3	ALLVARLIG RISK	Åtgärd snarast

Datum: 260304	Närvarande: Per Sandberg, Linda Johansson, Mona Netterström, Ebba Selander	Arbetsplats: Alléskolan, Anpassad grundskola
Underskrifter:		
Arbetsgivare: Per Sandberg	Arbetstagare:	Skyddsombud: Linda Johansson

Riskområde/Konsekvens som bedöms kunna utgöra en risk	R1	R2	R3	Vilka åtgärder behöver genomföras?	Ansvarig	När ska det vara klart?	Åtgärden är utförd och fungerar, datum
Oro bland personal att förlora arbetet (Alléskolan).	●	⊗	●	Information från förvaltning och rektor.	Förvaltning	Mars 2026	
Bristen på att kunna påverka kommande organisation och lokalfrågor.	●	⊗	●	Personalrepresentation från de olika verksamheterna skall ingå projektgrupp.	Rektor	Mars 2026	
Oro bland vårdnadshavare och elever på båda skolorna.	●	⊗	●	Information skriftligt och muntligt.	Förvaltning	Mars 2026	
	●	●	●				
	●	●	●				

Bilaga 2

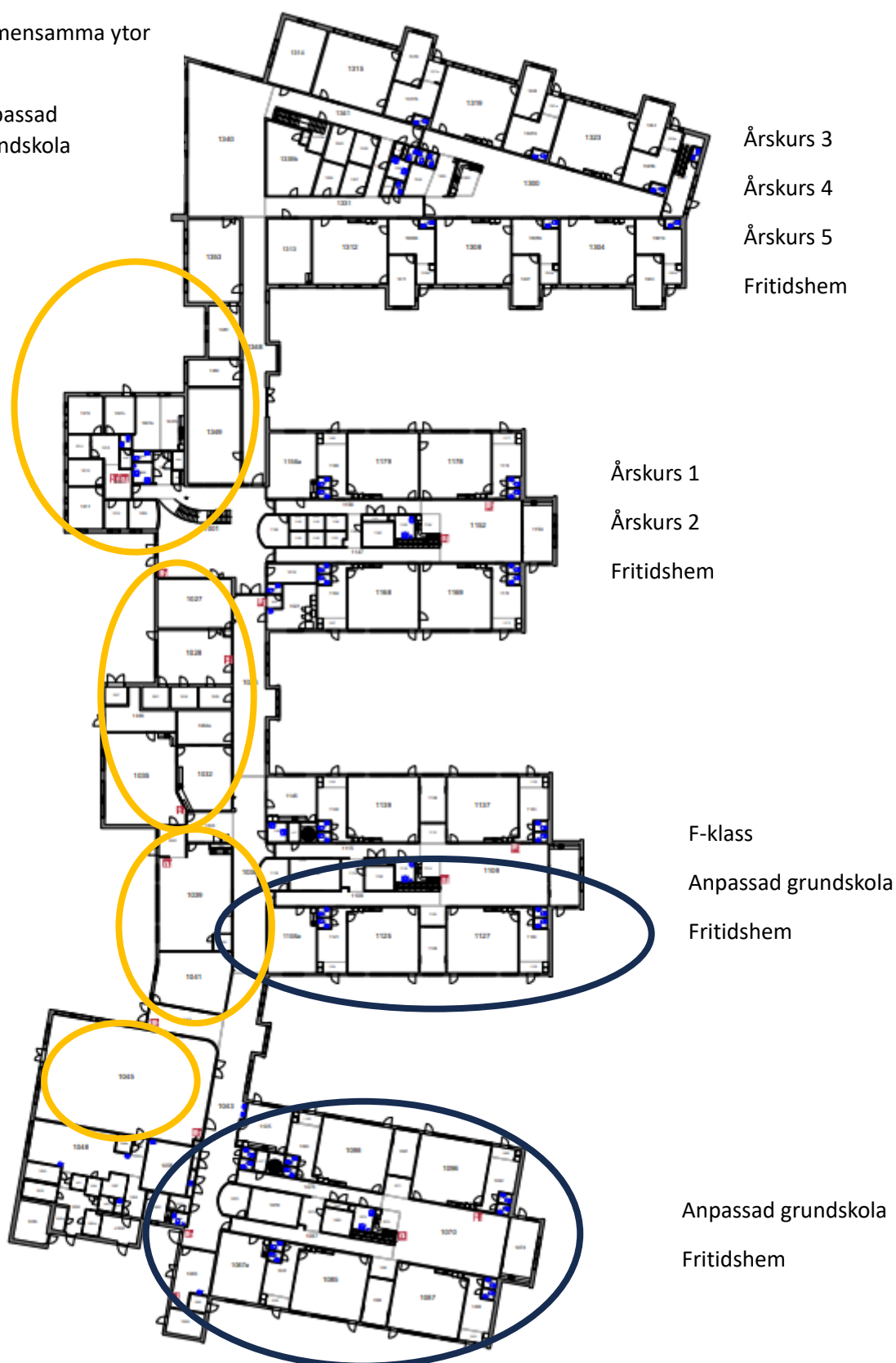
Grovskiss över lokalanvändning



Gemensamma ytor



Anpassad grundskola



Årskurs 6

